

VCI-400 V2.0 Bedienungsanleitung

Durch ein Upgrade der in den VCI-400 eingebetteten Audio-Firmware können die Kanäle C und D als Stand Alone Mixer benutzt werden.

Diese Anleitung erklärt Ihnen wie der Upgrade der Firmware vorgenommen wird und wie Sie den VCI-400 als Stand Alone Mixer nutzen können.

INHALT

- Der VCI-400 als Stand Alone Mixer im Überblick
- Hauptfunktionen
- Geräteanschluss
- Steuerelemente und Funktionen
- Upgrade der Firmware
- MIDI Einstellungen und USB Empfehlungen
- FAQ

DER VCI-400 ALS STAND ALONE MIXER IM ÜBERBLICK

Der Vestax VCI-400 zeichnet sich durch eine ausbaufähige, flexible Audio-Firmware aus. Durch Upgrades lassen sich die Möglichkeiten der Audio-Engine erweitern und die Performance der Hardware verbessern.

Durch den hier beschriebenen Upgrade wandelt sich der VCI-400 in einen Hybrid-Controller mit integriertem 2 Kanal Audio-Mixer.

Die Mixer-Funktion ermöglicht es Ihnen den VCI-400 zusammen mit CD-Playern oder einem DVS-Interface zu benutzen. Dabei kann ein Computer angeschlossen sein, der Betrieb ist aber auch ohne Computer möglich.

Die Mixer-Funktion lässt sich mit einer Reihe verschiedener DJ-Anwendungen kombinieren. So können Sie zum Beispiel mit Traktor Pro insgesamt 6 Decks mixen (4 Traktor Pro Decks und 2 CD-Player).

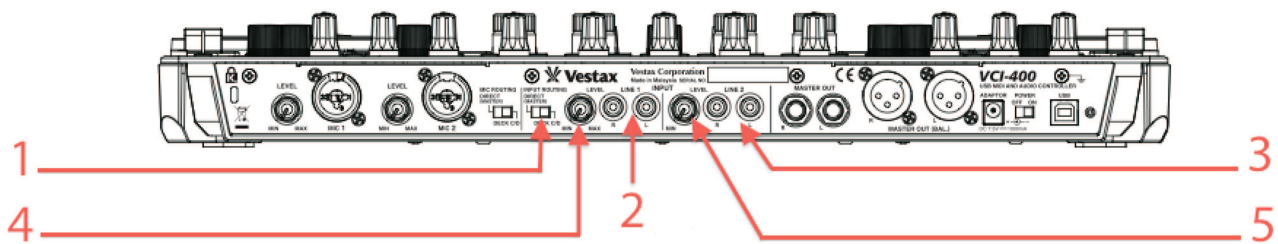
Bandbreite, Crossover und Q-Faktor des 3-Band-EQ der Mixer-Funktion gleichen denen des legendären PMC-55 Mixer. Die Filter sind so ausgelegt, dass sie präzise Einblendungen ermöglichen, und der niedrige Frequenzgang erfüllt die Anforderungen, die Sound-Systems bei großen Veranstaltungen stellen.

Das Upgraden der Firmware ist einfach und lässt sich in wenigen Minuten durchführen. Der Upgrade lässt sich sowohl mit Macintosh Computern als auch mit Windows-PCs durchführen.

HAUPTFUNKTIONEN

- 2-Kanal Stand Alone Mixer
- Trim mit LED-Pegelanzeige pro Kanal
- 3-Band-EQ
- High Pass / Low Pass Filter
- Pre-Trim auf der Geräte-Rückseite
- Einstellbarer Crossfader

GERÄTEANSCHLUSS



1. Input Routing Schalter

Dient zur Auswahl des Signalpfads. Schalten Sie diesen Schalter auf „Deck C/D“ um die Mixer-Funktion des VCI-400 zu nutzen. Ist der Schalter auf „Direct Through“ geschaltet, wird das Eingangssignal direkt auf den Master-Ausgang geleitet, ohne den Mixer-Kanal zu durchlaufen.

2. Line 1 Eingang (Kanal C)

Cinch Anschlüsse. Schliessen Sie ihren linken CD-Player oder den linken Kanal Ihres DVS (Digital Vinyl System) hier an.

3. Line 2 Eingang (Kanal D)

Cinch Anschlüsse. Schliessen Sie ihren rechten CD-Player oder den rechten Kanal Ihres DVS (Digital Vinyl System) hier an.

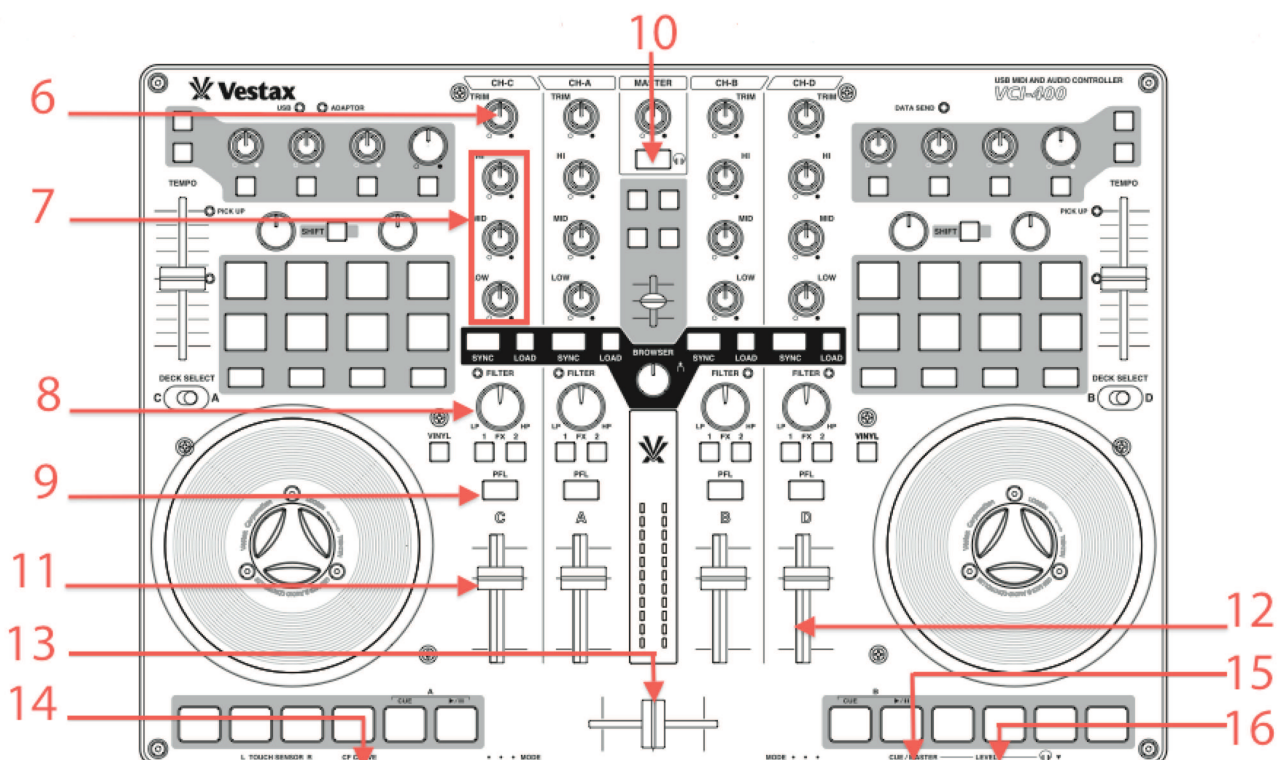
4. Line 1 Pre-Trim

Regelt die Empfindlichkeit des analogen Vorverstärkers des Line 1 Eingangs.

5. Line 2 Pre-Trim

Regelt die Empfindlichkeit des analogen Vorverstärkers des Line 2 Eingangs.

STEUERELEMENTE UND FUNKTIONEN



6. Trim

Digitaler Gain für die Kanäle C und D. Benutzen Sie den Trim-Regler um den optimalen Eingangspegel der Tracks einzustellen, die Sie jeweils auf den Kanälen C und D abspielen.

7. 3-Band-EQ

Mit dem Equalizer lassen sich die Höhen, Mitten und Tiefen des Eingangssignals einstellen.

8. Dualer Filter

Drehen Sie den Filter-Regler gegen den Uhrzeigersinn für einen Low Pass Filter, und im Uhrzeigersinn für einen High Pass Filter.

9. PFL Schalter

Ermöglicht es den ausgewählten Kanal über den Kopfhörer vorzuhören. Um MIDI-Konflikte mit Ihrer Software zu vermeiden, stellen Sie sicher, dass die PFL-Schalter der beiden Kanäle C und D ausgeschaltet sind bevor Sie ihre Software starten.

10. Master Cue Schalter

Ermöglicht es den Master-Ausgang über den Kopfhörer vorzuhören. Um MIDI-Konflikte mit Ihrer Software zu vermeiden, stellen Sie sicher, dass der Master-Cue-Schalter ausgeschaltet ist bevor Sie Ihre Software starten.

11. Input Regler

Dient zur Einstellung der Lautstärke des entsprechenden Kanals.

12. Input Level Anzeige

Diese Anzeige ermöglicht es Ihnen, den Eingangspegel eines Tracks mit jenen anderer Tracks zu vergleichen, und hilft Ihnen den Trim-Pegel einzustellen.

13. Crossfader

Die Kanäle C und D sind der jeweiligen Schieberichtung des Crossfaders zugeordnet.

14. CF Curve Regler

Regelt den Kurvenverlauf des Crossfaders.

15. Cue Mix Regler

Dient zur Einstellung der Balance zwischen Master-Ausgang und Monitor-Ausgang beim Vorhören über den Kopfhörer.

16. Headphone Level Regler

Regelt die Kopfhörer-Lautstärke.

UPGRADE DER FIRMWARE

[MAC]

Schritt 1:

Laden Sie den VCI-400 Stand Alone Mixer Firmware Upgrade (Zip-Datei) von www.vestax.de oder www.vestax.com (VCI-400 Support-Seite) herunter.

Das Firmware-Update für Mac umfasst:

- Vestax Firmware Updater Programm
- Firmware-Datei
- Anleitung
- TSI-Datei für Traktor

Schritt 2:

Schliessen Sie den VCI-400 mit dem mitgelieferten Netzteil an eine Netzsteckdose an. Verbinden Sie den VCI-400 über ein USB-Kabel mit Ihrem Computer. Schalten Sie den VCI-400 ein.

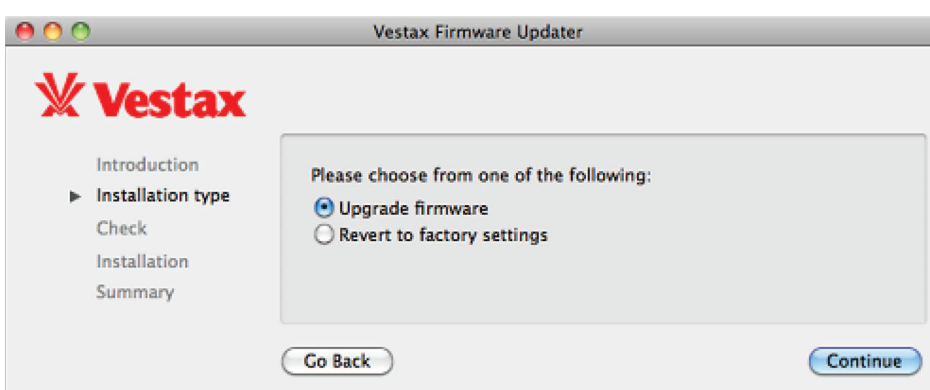
Schritt 3:

Öffnen Sie im Finder-Fenster den Vestax Firmware Updater.

Nach dem Öffnen des Vestax Firmware Updater Fenster klicken Sie „Continue“ („Fortfahren“).



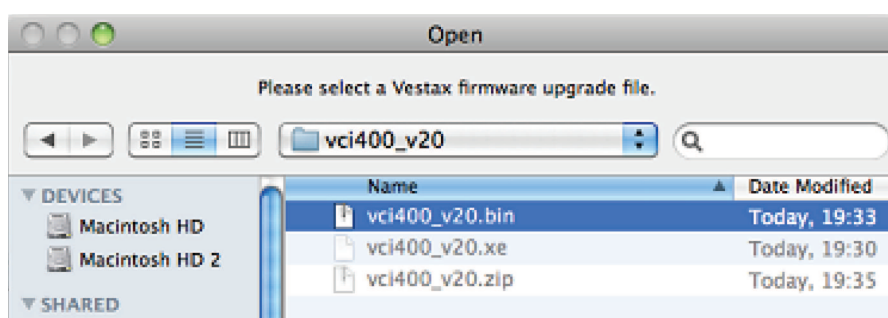
Markieren Sie die „Update Firmware“-Funktion und klicken Sie „Continue“ („Fortfahren“).



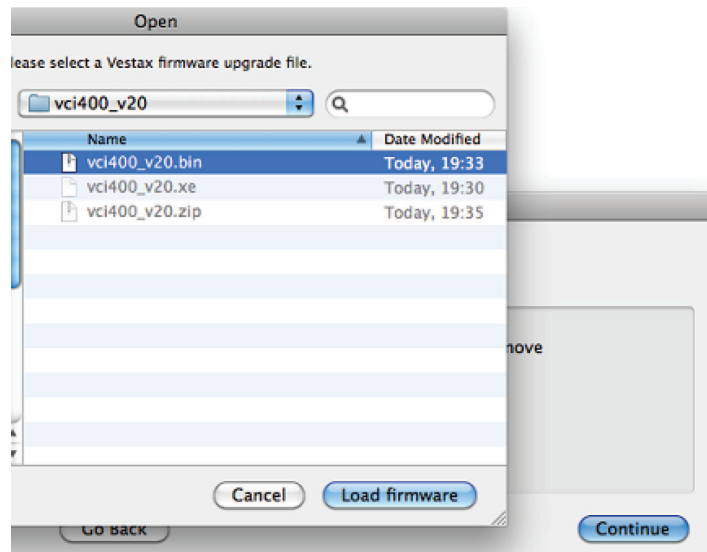
Klicken Sie im nächsten Fenster „Continue“ („Fortfahren“).



Ein Browser-Fenster öffnet sich. Wählen Sie die Firmware-Datei (.bin) im „Firmware Upgrade“-Verzeichnis.



Ein Browser-Fenster öffnet sich. Wählen Sie die Firmware-Datei (.bin) im „Firmware Upgrade“-Verzeichnis.



Der Upgrade-Vorgang startet. Nach Beendigung des Upgrades klicken Sie „Finish“ („Fertig“).

[Windows PC]

Schritt 1:

Laden Sie den VCI-400 Stand Alone Mixer Firmware Upgrade (Zip-Datei) von www.vestax.de oder www.vestax.com (VCI-400 Support-Seite) herunter.

Das Firmware-Update für PC umfasst:

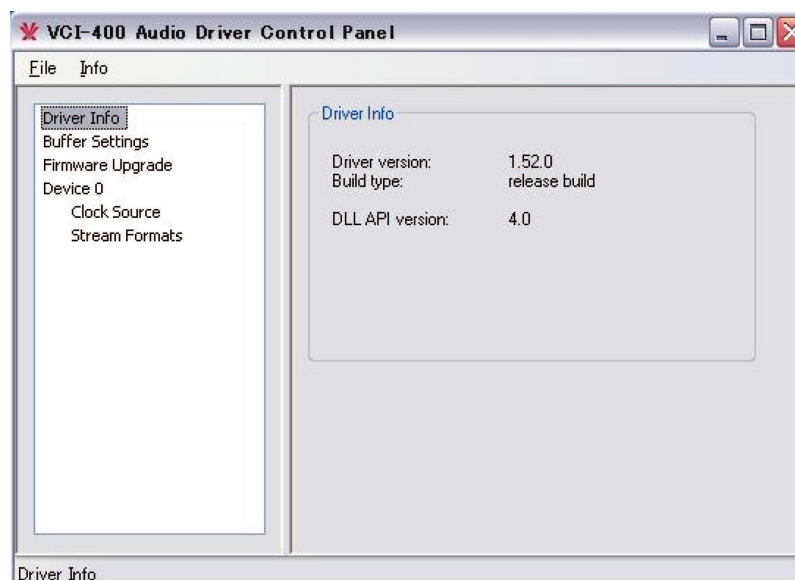
- Firmware-Datei
- Anleitung
- TSI-Datei für Traktor

Schritt 2:

Schliessen Sie den VCI-400 mit dem mitgelieferten Netzteil an eine Netzsteckdose an. Verbinden Sie den VCI-400 über ein USB-Kabel mit Ihrem Computer. Schalten Sie den VCI-400 ein.

Schritt 3:

Öffnen Sie das Control Panel des Vestax-Treibers.



Schritt 4:

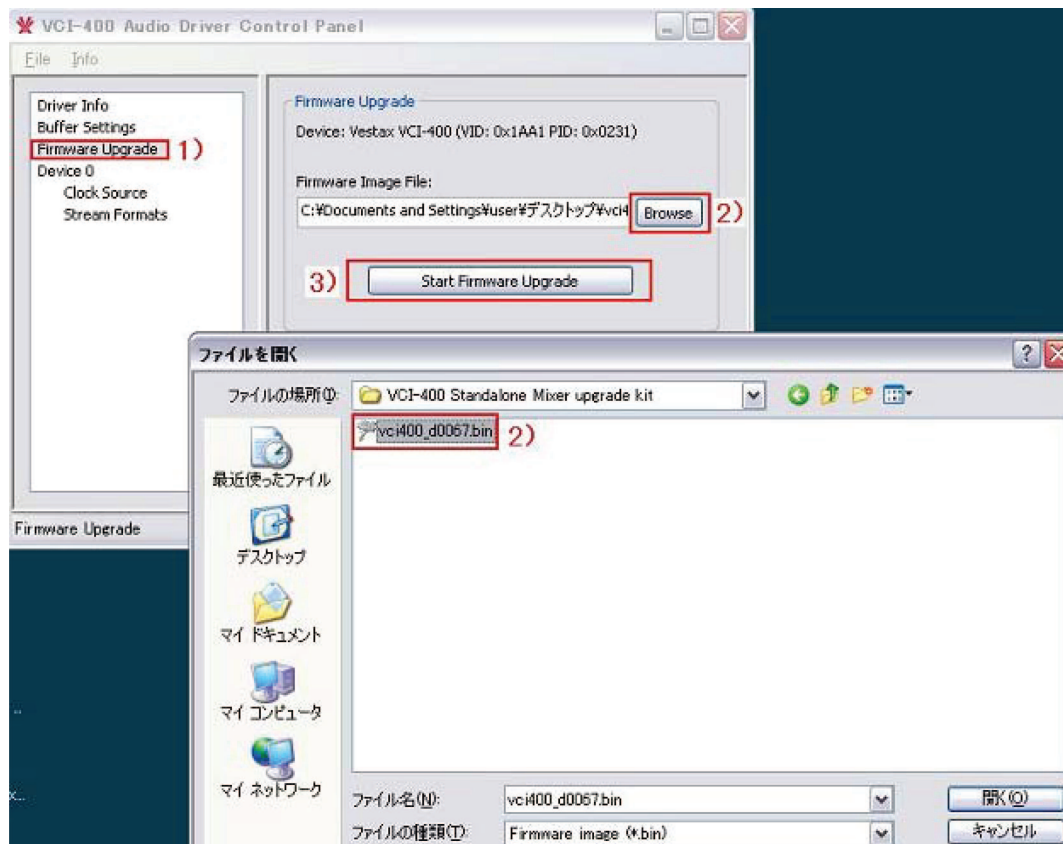
Wählen Sie im linken Teil des Fensters des Vestax-Treibers „Firmware Upgrade“

Klicken Sie „Browse“ („Durchsuchen“). Ein Browser-Fenster öffnet sich.

Wählen Sie die Firmware-Datei (.bin) im „Firmware Upgrade“-Verzeichnis.

Klicken Sie „Load Firmware“ („Firmware laden“)

Der Upgrade-Vorgang startet. Nach Beendigung des Upgrades klicken Sie „Finish“ („Fertig“)



MIDI EINSTELLUNGEN UND USB EMPFEHLUNGEN

Nachdem das Upgrade der Audio-Firmware Ihres VCI-400 abgeschlossen ist, steht die Stand Alone Mixer Funktion jederzeit zur Verfügung.

Dies bedeutet nicht, dass Kanal C und D nicht mit DJ-Software funktionieren werden. Der MIDI-Status der Kanäle bleibt unverändert.

Allerdings gibt es einige Vorkehrungen die immer getroffen werden sollten:

- Die virtuellen Decks (Software) und analogen Decks (CD-Player) der Kanäle C bzw. D werden ineinander gemischt. Achten Sie darauf, dass Sie nicht gleichzeitig eine CD und auf dem virtuellen Deck des selben Kanals einen Song abspielen.
- Die MIDI Mapping-Datei ihrer Software muss möglicherweise modifiziert werden, um MIDI-Konflikte zu vermeiden, oder um unerwünschte Funktionen abzuschalten.
- SeratoDJ Intro: Keine Änderung.
- Virtual DJ: Bitte erkundigen Sie sich auf www.virtualdj.com nach aktualisierten MIDI Mapping-Dateien.
- Traktor Pro2: Wir empfehlen es, die im „Firmware Upgrade“-Ordner enthaltene TSI-Datei zu verwenden.
- Algoriddim Djay: Keine Änderung
- Andere Software: Bitte erkundigen Sie sich auf der Webseite Ihrer Software nach aktualisierten MIDI Mapping-Dateien.

- Wenn Sie einen Mac benutzen kann es zu einem oder mehreren, kurzen Soundausfällen am Master-Ausgang kommen, wenn Sie Musik im Stand Alone Modus wiedergeben und Ihren VCI-400 über USB an den Computer anschliessen. Diese Ausfälle treten nur auf, wenn die USB-Verbindung eingeschaltet ist. Um Ausfälle in der Wiedergabe zu verhindern, stellen Sie sicher, dass die USB-Verbindung angeschlossen ist, bevor Sie performen.
- Wenn Sie Software starten während der VCI-400 in Benutzung ist (CD Player oder andere Line-Quelle), vergewissern Sie sich, dass alle PFL/Cue-Schalter auf OFF geschaltet sind, um MIDI-Konflikte zwischen dem VCI-400 und der Software zu verhindern.

FAQ

- Kann ich Plattenspieler benutzen?

Die Line-Eingänge des VCI-400 verfügen nicht über Phono-Vorverstärker. Sie können Plattenspieler über einen externen RIAA Phono-Vorverstärker oder über ein DVS-Interface anschliessen.

- Kann ich den VCI-400 ohne Computer benutzen?

Ja, Sie können Ihren VCI-400 benutzen wenn kein Computer angeschlossen ist. In diesem Fall arbeiten die Kanäle C und D als traditioneller 2-Kanal-Mixer.

- Die Einstellung der PFL/Cue-Schalter des VCI-400 und die der Software stimmen nicht überein.

Bevor Sie die Software starten, schalten Sie alle PFL/Cue-Schalter auf Ihrem VCI-400 auf OFF. Das verhindert MIDI-Konflikte.

- Die LED-Pegelanzeigen des Master-Ausgangs und der Kanäle C und D flackern wenn ich die Software benutze.

Passen Sie die MIDI Mapping-Datei ihrer Software an, um das MIDI-Ausgangssignal, das den Pegelanzeigen des Master-Ausgangs und der Kanäle C und D zugeordnet, ist zu reduzieren.

- Obwohl die Trim-Regler herunter gedreht sind, ist der Sound von meinen CD-Playern verzerrt.

Verringern Sie die Eingangsempfindlichkeit der Line-Eingänge mit den Pre-Trim-Reglern auf der Rückseite des VCI-400. Passen Sie dann die Einstellung der Trim-Regler erneut an.

- Ich kann den Master-Sound nicht auf meinen Kopfhörern hören, selbst wenn ich den Cue-Mix-Regler voll aufgedreht habe.

Drücken Sie die Master-Cue-Taste um das Einspielen des Master-Signals auf den Kopfhörer einzuschalten.

- Ich höre zwei Tracks auf demselben Kanal.

Die Kanäle C und D erhalten Signale sowohl von Ihrer Software als auch von Ihrer externen Quelle. Wenn Sie auf einem der Kanäle einen Track von der Software spielen und gleichzeitig einen Track von CD auf demselben Kanal, hören Sie beide Tracks. Achten Sie darauf keine CDs abzuspielen, wenn auf dem entsprechenden Kanal bereits ein Track von der Software läuft und umgekehrt.

Vestax Vertrieb Deutschland & Österreich

KORG & MORE

A Division of MUSIK MEYER GmbH

Industriestrasse 20 / 35041 Marburg Germany

Tel: +49 (0) 6421 - 989 500 / Fax: +49 (0) 6421 - 989 530

Internet: <http://www.korgmore.de>